

GUIDA | MULTILINGUE
ITALIENISCH



Vaccinazioni



MiMi

Das Gesundheitsprojekt
Mit Migranten
für Migranten

**Ethno-
Medizinisches
Zentrum e.V.**



NOTIFICA LEGALE

Vaccinazioni – Guida multilingue alle vaccinazioni

Pubblicato da:

Centro di Etnomedicina Germania (EMZ e.V.)
Freundallee 25, 30173 Hannover | Deutschland

Editing e verifica della qualità professionale:

Ramazan Salman, Dr. Flaminia Bartolini, Dr. Gerhard Pallasch, Prof. Dr. H. Bektas, Miray Salman,
AMSIT, Associazione Medico-Scientifica Italo-Tedesca e.V.: Claudio Cumani, Dr. med. Univ. Parma
Stephan Guggenbichler, Dr. med. Univ. Genua Valeria Milani

Aggiornato: 2026, decima edizione

Layout: metrik.net, 30175 Hannover

Traduzione: Ethno-Medizinisches Zentrum e.V.

Immagini: Copertina monkeybusinessimages/iStock.com. Pag. 6: Ill. 1, © Eckhard Fischer, Muldenstein. Pag. 6: Ill. 2, Cynthia Goldsmith, Centers for Disease Control (USA); ID 8243. Pag. 7: Tirachard/iStock.com. Pag. 9: Ill. 3–7, Ethno-Medizinisches Zentrum e.V. Pag. 10: Anna Liebidieva/Fotolia.com. Pag. 13: FatCamera/iStock.com. Pag. 15: elisabetta figus/Fotolia.com. Pag. 16: Ill. 8, modificata da Janeway CA et al. Immunobiology, sesta edizione (2005), Garland Science. Pag. 18: Jacob Wackerhausen/iStock.com. Pag. 29: Corinna71/iStock.com. Pag. 34: Engine Image/Fotolia.com.

Possibilità di ordinazione:

Ordinazioni online: www.schutzimpfungen-mehrsprachig.de
E-mail: bestellportal@ethnomed.com | salman@ethnomed.com
Opuscolo da scaricare: www.schutzimpfungen-mehrsprachig.de | www.mimi-bestellportal.de
Per le ordinazioni di opuscoli in forma cartacea rivolgersi al: Ethno-Medizinisches Zentrum e.V.,
Freundallee 25, 30173 Hannover

Disponibile gratuitamente in diverse lingue

Link: I contenuti dei siti per i quali vengono forniti i link sono responsabilità dei rispettivi provider.

Questa guida è stata redatta per un vasto pubblico. Per garantire la correttezza del contenuto, tutti i diritti sono riservati. Un utilizzo diverso da quello stabilito per legge è consentito solo previo consenso scritto dell'editore.

Ringraziamo l'azienda MSD SHARP & DOHME GMBH per il prezioso supporto nella realizzazione di questo opuscolo.

Finanziato da:



In collaborazione con:



Care lettrici, cari lettori,

Benvenuti nella vostra guida informativa sulle vaccinazioni, disponibile in varie lingue. La vaccinazione è importante per tutti noi: ci riguarda a prescindere dall'origine, dalla cultura o dalla lingua. Ecco perché abbiamo creato questa guida. Vogliamo rafforzare le competenze sanitarie di tutti coloro che vivono in Germania e colmare eventuali lacune informative.

Le vaccinazioni sono una misura sanitaria preventiva di inestimabile valore. Non solo proteggono ognuno di noi in tutte le fasi della vita, ma con un'immunizzazione diffusa possono anche prevenire la diffusione di alcune malattie all'interno della nostra comunità. Soprattutto in tempi in cui la necessità di informazioni sulle vaccinazioni è enorme, intensificata dalle sfide della pandemia di Covid-19, è essenziale disporre di informazioni comprensibili ed equilibrate.

In questa guida troverete informazioni importanti e affidabili sui programmi di vaccinazione raccomandati dalla Commissione Permanente per le Vaccinazioni (STIKO) dell'Istituto Robert Koch (RKI). Parlate con un medico di fiducia delle vaccinazioni da prendere in considerazione per voi e per i vostri cari. Anche la vostra cassa malattia è sempre un buon punto di contatto per consigli e informazioni.

Costruiamo insieme una comunità forte, proteggiamo noi stessi e gli altri e promuoviamo il benessere di tutti.

Mantenetevi sani, fiduciosi e ben informati!

Ramazan Salman
Centro di Etnomedicina (EMZ e.V.)

Il vostro team MSD
MSD Sharp & Dohme GmbH

I PUNTI PIÙ IMPORTANTI IN BREVE

Le vaccinazioni sono importanti ad ogni età.

Le vaccinazioni sono consigliate da esperte ed esperti indipendenti – in Germania la Commissione Permanente per le Vaccinazioni (STIKO) elabora ogni anno, su incarico statale, una lista aggiornata delle vaccinazioni consigliate e in particolare il calendario delle vaccinazioni.

Sicurezza dei vaccini – istituzioni e autorità statali indipendenti controllano e monitorano la qualità, la sicurezza e l'utilità di vaccini e vaccinazioni.

Nella maggior parte dei casi le vaccinazioni sono gratuite – praticamente tutte le vaccinazioni consigliate dalla STIKO fanno parte delle prestazioni obbligatorie delle casse malattia pubbliche e sono gratuitamente a disposizione degli assicurati. Non si devono pagare spese aggiuntive per i vaccini.

Fate controllare periodicamente lo stato delle vostre vaccinazioni – il medico dovrebbe controllare periodicamente lo stato delle vostre vaccinazioni e di quelle dei vostri figli – si consiglia una volta l'anno – (ricordate di portare il libretto delle vaccinazioni). Le vaccinazioni mancanti dovrebbero essere recuperate.

Preparate con il dovuto anticipo le vaccinazioni per i viaggi – per i viaggi in altri Paesi o nel Paese d'origine dovrete far controllare lo stato delle vostre vaccinazioni, tenendo in considerazione il Paese che visiterete, almeno sei settimane prima della partenza.

Fatevi vaccinare con il dovuto anticipo prima di una gravidanza – le donne in età fertile, in particolare quelle con il concreto desiderio di avere dei bambini, dovrebbero far controllare per tempo lo stato delle proprie vaccinazioni e di quelle dei famigliari.

SOMMARIO

Agenti patogeni di malattie infettive e vie di trasmissione _____	6
I principi della vaccinazione e dei vaccini _____	10
Vaccinazioni raccomandate, vaccinazioni obbligatorie e rimborso spese _____	12
Rischi ed effetti collaterali della vaccinazione _____	14
L'importanza sociale della vaccinazione _____	16
Domande pratiche sulla vaccinazione _____	17
Malattie importanti evitabili grazie alla vaccinazione _____	21
I termini specialistici più importanti* _____	27
Gli indirizzi più importanti _____	30
Il mio calendario personale delle vaccinazioni _____	34

* Nel testo alcuni termini sono evidenziati in blu. Li trovate spiegati brevemente nel capitolo "Termini specialistici più importanti".

AGENTI PATOGENI DI MALATTIE INFETTIVE E VIE DI TRASMISSIONE

Cosa provoca le malattie infettive?

Molte **malattie infettive** sono note già da secoli. Tuttavia le conoscenze relative alle loro cause sono piuttosto recenti. Per molto tempo si sono avute idee molto imprecise o errate su queste patologie. Alcune di esse si riflettono ancora oggi nei nomi delle malattie. La malaria, ad esempio, deriva dall'italiano e significa letteralmente "aria cattiva".

La maggior parte delle malattie infettive viene provocata da **virus** e **batteri**.

Batteri

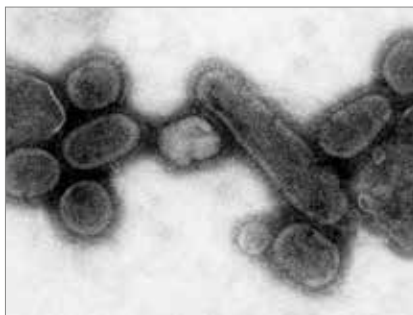
Con il termine batteri si indicano esseri viventi monocellulari (ill. 1) tanto piccoli da non poter essere visti a occhio nudo. Fra le molte migliaia di tipi di batteri scoperti finora solo pochi causano malattie infettive nell'uomo. La nostra pelle, la bocca e il colon sono costantemente popolati da diverse centinaia di tipi di batteri. Molti di questi batteri svolgono mansioni importanti e proteggono ad esempio da malattie micotiche.

Virus

I virus sono molto più piccoli dei batteri. Sulla capocchia di uno spillo potrebbero trovare posto circa ottomila miliardi di virus influenzali (ill. 2). I virus possono penetrare nelle cellule umane e obbligarle a riprodurli. Durante questo processo le cellule attaccate vengono distrutte.



Ill. 1: rappresentazione al computer dell'agente patogeno della pertosse – il batterio *Bordetella pertussis*



Ill. 2: immagine di virus influenzali al microscopio elettronico



Cos'è un'infezione?

Con infezione o contagio si intende l'inse-diamento e la riproduzione di agenti pato-geni (ad esempio batteri o virus) nel corpo umano. Tuttavia l'infezione con un agente patogeno non è ancora una malattia.

Solo quando un'infezione, subito o dopo un certo periodo, causa dei sintomi, come febbre, malessere o eruzione cutanea, l'in-fezione è diventata una malattia infettiva.

Le persone contagiate possono trasmet-tere l'agente patogeno ad altri, senza essere malate o anche senza essere a conoscenza della propria infezione. Per questo molte malattie infettive si diffon-dono veloce-mente.

Come si trasmettono gli agenti patogeni?

Per un'infezione la via di contagio o tra-smissione è molto importante. Solo se un numero abbastanza consistente di agenti patogeni non danneggiati entra nel corpo, si può sviluppare una malattia infettiva. Vi sono diverse vie di trasmissione a seconda dell'agente patogeno e della patologia.

Infezione per via aerea

Starnutando, tossendo, parlando e respi-rando espelliamo goccioline che possono contenere agenti patogeni. Le goccioline, dipendentemente dalla loro grandezza, rimangono per un certo lasso di tempo nell'aria e possono essere inalate da altre persone (ill. 3).

Trasmissione per contatto oro-fecale

Alcuni agenti patogeni vengono espulsi con le feci raggiungendo l'esterno. Soprattutto in Paesi con standard igienici bassi gli agenti patogeni si trovano spesso nell'acqua potabile. Chi beve quest'acqua, mangia cibi crudi o frutta non sbucciata può essere contagiato.

Trasmissione per contatto indiretto oro-fecale

Ancora più frequente è la trasmissione per via indiretta, soprattutto attraverso le mani o gli oggetti che sono entrati in contatto con le feci (ill. 4). Molti agenti patogeni che causano diarrea sono estremamente resistenti e provocano il contagio già in piccolissime quantità.

Trasmissione per contatto corporeo

Alcuni agenti patogeni vengono trasmessi tramite il contatto corporeo, ad esempio con i baci o i rapporti sessuali (ill. 5). La trasmissione indiretta tramite asciugamani o assi del wc è rara.

Trasmissione tramite insetti e altri esseri viventi

Per alcune malattie la trasmissione non avviene, o avviene solo raramente, in modo diretto da persona a persona; queste malattie hanno bisogno di un vettore. Nella maggior parte dei casi i vettori sono insetti. Ad esempio nel caso della febbre gialla prima viene contagiata la zanzara tramite il sangue di un animale infetto. Se la zanzara successivamente punge una

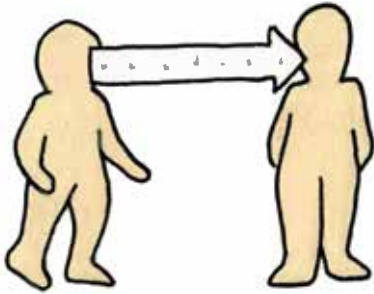
persona, questa può venire a sua volta contagiata dal virus.

Sangue e altri liquidi corporei

Alcuni agenti patogeni si trasmettono tramite il sangue (ill. 6) o altri liquidi corporei come la saliva, le lacrime, lo sperma e il secreto vaginale. Il contatto corporeo svolge un ruolo fondamentale nell'infezione per contatto. In Germania il contagio tramite sangue avviene raramente in conseguenza a una trasfusione, poiché i flaconi di sangue vengono controllati accuratamente. Molto più frequente è la trasmissione durante la gravidanza, poiché la circolazione del sangue di madre e figlio sono strettamente collegate.

Infezione tramite ferite

Spesso gli agenti patogeni penetrano nella ferita al momento del ferimento (ill. 7). In questo non sempre la grandezza della ferita ha un ruolo decisivo. Ad esempio chi si punge con la spina di una rosa può ammalarsi di tetano benché la ferita sia minuscola.



III. 3: infezione per via aerea



III. 5: Trasmissione per contatto corporeo



III. 4: Trasmissione per contatto indiretto oro-fecale



III. 6: trasmissione tramite sangue/
Qui durante la gravidanza



III. 7: infezione tramite ferita

I PRINCIPI DELLA VACCINAZIONE E DEI VACCINI

Cos'è una vaccinazione e come funziona?

Le vaccinazioni rendono le persone più resistenti ad agenti patogeni particolarmente pericolosi – soprattutto batteri e virus. Possono proteggere dalle malattie e quindi anche da gravi complicazioni come disabilità fisiche e mentali, a volte anche dalla morte.

Se un gran numero di persone viene vaccinato contro particolari malattie infettive, queste non possono più diffondersi fra la popolazione. A causa del carattere preventivo delle vaccinazioni si parla di vaccinazioni preventive. Attualmente in Germania sono disponibili vaccinazioni contro circa 30 malattie infettive.



Il principio della vaccinazione è piuttosto semplice: agenti patogeni attenuati o uccisi oppure parti di essi vengono somministrati come vaccino. Il sistema di difesa del corpo umano reagisce come in presenza di agenti patogeni “normali”, formando **anticorpi** e **cellule di difesa**, e le relative cellule memoria.

A contatto con i veri agenti patogeni questi anticorpi iniziano immediatamente la loro azione protettiva. Le cellule memoria assicurano una protezione a lungo termine contro l'agente patogeno.

Le vaccinazioni sono altamente efficaci. Tuttavia nessun vaccino può proteggere al 100% tutti i vaccinati contro una particolare malattia.

Come vengono somministrati i vaccini?

I vaccini vengono somministrati in modi diversi. La maggior parte dei vaccini viene iniettata con una siringa nel muscolo, nel tessuto adiposo sottocutaneo o nella pelle. Un numero limitato di vaccini viene somministrato per via orale.

Qual è la differenza tra immunizzazione attiva e passiva?

Quando parliamo di vaccinazioni, ci riferiamo a una immunizzazione attiva. Questa si ottiene somministrando alla persona componenti dell'agente patogeno (il vaccino). In questo modo l'organismo produce attivamente gli anticorpi. Questi possono quindi proteggere dalle malattie contro cui si è stati vaccinati.

La protezione ottenuta con l'immunizzazione attiva dura solitamente a lungo. Tuttavia, ci vogliono giorni o settimane prima che la protezione vaccinale si sviluppi completamente.

In confronto, le **immunizzazioni passive** sviluppano la protezione molto rapidamente. Questo perché non vengono utilizzati componenti di agenti patogeni. Al contrario, viene iniettato un concentrato di anticorpi. Se il sangue contiene una quantità sufficiente di anticorpi, la protezione contro gli agenti patogeni si sviluppa molto rapidamente.

Lo svantaggio dell'immunizzazione passiva è che gli anticorpi vengono progressivamente eliminati e la protezione dura solo per un breve periodo.

VACCINAZIONI RACCOMANDATE, VACCINAZIONI OBBLIGATORIE E RIMBORSO SPESE

Vaccinazione obbligatoria contro il morbillo

La vaccinazione contro il morbillo è un obbligo che dipende dalle strutture. Si applica ai bambini di età superiore a un anno che frequentano asili nido o strutture di assistenza diurna, nonché ai bambini in età scolare.

Si applica anche a chi lavora in asili nido, asili e doposcuola, scuole, strutture residenziali comuni, strutture per richiedenti asilo, per rifugiati o per Spätaussiedler (gli immigrati di origine tedesca provenienti dall'Europa orientale), ospedali e studi medici.

Se non è disponibile una prova della vaccinazione, i bambini non possono essere accolti negli asili o nelle strutture di assistenza diurna. I bambini che non sono stati vaccinati non possono essere esclusi dalla scuola. I genitori però rischiano multe fino a 2.500 euro. Se i dipendenti delle strutture sopra citate non sono in

grado di fornire la prova dell'avvenuta vaccinazione, la struttura deve informare l'Ufficio d'igiene. Questo può quindi vietare l'esercizio della professione. I bambini con un certificato medico sono esenti da queste regole. Lo stesso vale per i dipendenti che hanno una controindicazione medica o che sono nati prima del 1971.

A chi e quando sono utili le vaccinazioni?

A questo risponde la Commissione Permanente per le Vaccinazioni (abbreviazione STIKO) dell'Istituto Robert Koch (RKI).

I membri della **STIKO** sono medici ed esperti nominati dal Ministero federale per la salute.

La STIKO elabora ogni anno una lista aggiornata delle vaccinazioni raccomandate ed in particolare un **calendario delle vaccinazioni** che indica quali vaccinazioni sono utili e a quale età (**vaccinazioni standard**). Inoltre, esistono vaccinazioni per determinati gruppi a rischio (**vaccina-**

Differenza tra "vaccinazione obbligatoria" e "vaccinazione raccomandata"

In Germania si fa una distinzione fondamentale tra le **vaccinazioni raccomandate** e le **vaccinazioni obbligatorie**. Questa distinzione si basa sulla legge sulla protezione dalle infezioni e sulla legge sulla protezione dal morbillo. Attualmente in Germania **non esiste un obbligo generale di vaccinazione**: le vaccinazioni raccomandate e le vaccinazioni obbligatorie variano da Land a Land. Ci sono vaccinazioni obbligatorie, per esempio, quando si viaggia all'estero. Quindi i viaggiatori che entrano in alcuni Paesi devono dimostrare di essere stati completamente vaccinati contro specifiche malattie, per esempio la febbre gialla.



zioni indicate) e per determinati gruppi professionali.

tesimo compleanno, come vaccinazioni di recupero.

Le informazioni sulle vaccinazioni standard, le vaccinazioni indicate e le **vaccinazioni per i viaggi** si trovano sul sito dell'Istituto Robert Koch (www.rki.de). Le raccomandazioni della STIKO costituiscono la base per la **Direttiva sulle vaccinazioni** del Comitato federale congiunto (G-BA) di medici, dentisti, ospedali e casse malattia in Germania.

La Direttiva sulle vaccinazioni stabilisce in modo vincolante quali vaccinazioni sono prestazioni obbligatorie delle casse malattia pubbliche. Queste vaccinazioni sono quindi gratuite per tutti gli assicurati.

Le casse malattia possono coprire anche i costi delle vaccinazioni che non rientrano nelle linee guida del G-BA.

La Direttiva sulle vaccinazioni stabilisce inoltre che le vaccinazioni standard non effettuate vengano pagate dalle casse malattia fino al giorno prima del diciot-

RISCHI ED EFFETTI COLLATERALI DELLA VACCINAZIONE

Chi approva e monitora i vaccini?

Chi desidera informarsi sul tema delle vaccinazioni si accorge presto che in circolazione ci sono molte informazioni, spesso contraddittorie e in parte false. È quasi impossibile giudicare l'affidabilità delle fonti, specialmente per chi non è del mestiere. In particolare le esternazioni sulla sicurezza dei vaccini a volte sono causa di grande insicurezza e del rifiuto della vaccinazione.

Una cosa è certa: in Germania un vaccino riceve l'autorizzazione alla commercializzazione solo se è dimostrato che presenta il più alto livello di sicurezza e di efficacia. Come prova il produttore deve produrre studi scientifici sull'efficacia e la sicurezza che di solito coinvolgono molte migliaia di persone.

Autorità nazionali e internazionali svolgono una funzione di controllo. In Germania l'Istituto statale Paul Ehrlich (PEI) è l'autorità federale suprema responsabile per l'autorizzazione e il monitoraggio dei vaccini. Inoltre l'autorizzazione può essere concessa anche a livello europeo dalla Commissione Europea (EMA).

Con l'aiuto degli studi sulla sicurezza si possono rilevare molti degli effetti collaterali, se non tutti, già prima dell'autorizzazione.

Inoltre ogni singola dose vaccinale deve essere autorizzata dalle autorità statali.

Quali effetti collaterali possono causare i vaccini?

Con la vaccinazione si stimolano le difese immunitarie del corpo attraverso agenti patogeni indeboliti o morti, oppure parti di essi. Vengono riprodotti i processi che si svolgerebbero nel corpo anche in seguito al contatto con l'agente patogeno. Quindi in seguito ad una vaccinazione si manifesta una normalissima e voluta reazione di infiammazione.

Finora ad essa sono legati per lo più disturbi innocui per la persona vaccinata. Nell'area della puntura si riscontrano abbastanza spesso arrossamento e gonfiore più o meno accentuati. Qualche volta anche dolore muscolare nell'area della puntura. Inoltre si possono avere gonfiore dei linfonodi, febbre, mal di testa, nausea, spossatezza e sonnolenza.

Inoltre nel caso di **vaccini vivi**, come ad esempio il vaccino contro il morbillo, in circa il 5% dei casi si manifesta una cosiddetta malattia da vaccino. Si tratta di una forma attenuata e innocua della malattia contro cui ci si vuole proteggere.

Solitamente gli effetti collaterali sono lievi e spariscono da soli nel giro di uno/tre giorni. Solo raramente gli effetti collaterali vanno molto oltre questo e in tal caso si parla di **complicazioni da vaccino**.

Le complicazioni da vaccino devono essere segnalate; questo significa che il

medico che ha fatto la vaccinazione deve comunicare le complicazioni da vaccino all'Ufficio d'igiene competente.

Dal 2/10/2012 le persone in cura hanno la possibilità e la responsabilità di segnalare gli effetti collaterali potenzialmente attribuibili a un medicinale al proprio medico, farmacista o all'autorità competente per i farmaci. A questo indirizzo <https://nebenwirkungen.pei.de> è a disposizione una pagina apposita per la segnalazione di effetti indesiderati causati da medicinali o di reazioni ai vaccini.

In casi rarissimi possono manifestarsi reazioni di intolleranza. Prima della vaccinazione dovreste chiarire con il medico se sono note **allergie** a componenti del vaccino. A questo proposito, ma anche sui vantaggi, i possibili rischi e le sue esperienze con la vaccinazione in programma, il medico dovrebbe informarvi in un colloquio prima della vaccinazione. Sfruttate questa occasione per porre le vostre domande e chiarire i dubbi!

Cosa succede in caso di danni da vaccino?

Nella discussione pubblica il termine **"danno da vaccino"** viene spesso ed erroneamente considerato come un effetto collaterale.

Tuttavia per quanto riguarda gli effetti collaterali temporanei già descritti non si tratta di danni da vaccino.

Si ha un danno da vaccino quando si verifica un danno permanente della salute o economico del quale la vaccinazione può essere considerata responsabile.

Nel caso di una **vaccinazione pubblicamente consigliata** la parte lesa ha diritto a prestazioni di assistenza da parte dello Stato. I danni da vaccinazione sono estremamente rari. La probabilità è inferiore a un caso ogni milione di vaccinazioni. Dunque il rischio è paragonabile a quello di essere colpiti da un fulmine.



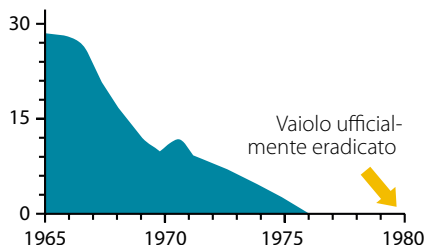
L'IMPORTANZA SOCIALE DELLA VACCINAZIONE

In Germania negli ultimi 100 anni l'aspettativa media di vita è aumentata di oltre 40 anni, raggiungendo oltre il doppio del valore di allora. Questo risultato è stato raggiunto in gran parte grazie a tre cambiamenti: l'acqua potabile pulita, una migliore igiene e le vaccinazioni. Al confronto il miglioramento dell'assistenza medica svolge un ruolo di secondo piano.

Gli effetti positivi della vaccinazione sistematica sono ben documentati. Nell'illustrazione 8 viene rappresentata la sua efficacia prendendo come esempi il vaiolo e la poliomielite.

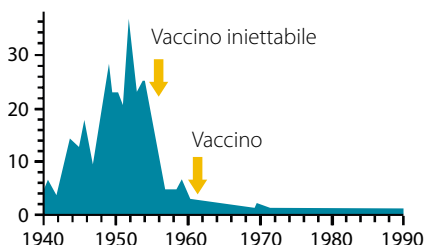
Vaiolo

Numero di paesi con oltre un caso al mese



Poliomielite

Numero di casi segnalati ogni 100.000 abitanti (USA)



Ill. 8: gli effetti della vaccinazione. Gli esempi del vaiolo e della poliomielite mostrano l'imponente effetto delle vaccinazioni sui dati relativi al numero di casi. Finora la vaccinazione di maggior effetto è stata quella contro il vaiolo. Grazie ad essa nel 1980 l'Organizzazione mondiale della sanità (WHO) ha potuto dichiarare eradicato il vaiolo a livello mondiale.

DOMANDE PRATICHE SULLA VACCINAZIONE

Le vaccinazioni danno spesso origine a domande. Di alcune di esse vogliamo occuparci qui brevemente. Indipendentemente da questo vi consigliamo di rivolgervi al medico se avete domande relative alle singole vaccinazioni, sulla loro necessità e sui possibili rischi.

Il vostro medico è tenuto a consigliarvi e informarvi prima di una vaccinazione. Sfruttate questa possibilità!

Quale medico somministra il vaccino?

In linea di principio ogni medico abilitato alla professione può somministrare il vaccino. Non tutti i medici possono rivalersi sulle casse malattia per le spese di vaccinazione.

I medici di famiglia e i pediatri possono farlo praticamente ovunque. Anche i ginecologi e le ginecologhe sono spesso autorizzati alla vaccinazione.

Vaccinazione in farmacia

In tutta la Germania le farmacie possono offrire ai loro clienti la vaccinazione antinfluenzale oltre alla vaccinazione anti COVID-19. Il portale dei consumatori www.apoguide.de può essere utilizzato per cercare le farmacie nelle vicinanze che offrono il servizio di "Grippeimpfung" (vaccinazione antinfluenzale) e "COVID-19-Impfung" (vaccinazione anti COVID-19).

Devo prepararmi alla vaccinazione?

No, non è necessaria una particolare preparazione per le vaccinazioni. Tuttavia dovrete assolutamente portare il vostro **libretto delle vaccinazioni** (Impfausweis, anche detto Impfbuch o Impfpass) alla visita medica durante la quale verrà somministrato il vaccino. Lo stesso vale anche quando vi recate per la prima volta da un nuovo medico. Se avete perso il vostro libretto delle vaccinazioni o ancora non ne possedete uno, il vostro medico può rilasciarvene uno nuovo.

Bambini e adolescenti sotto i 16 anni necessitano del consenso dei genitori per la vaccinazione. Successivamente possono decidere da soli. Se avete domande relative alla vaccinazione è consigliabile annotarle per iscritto in modo da poterle parlare con il medico.

Quanto mi costa la vaccinazione?

Attualmente quasi tutte le vaccinazioni consigliate dalla STIKO sono **gratuite** per gli assicurati. Per i vaccini non vi sono nemmeno spese aggiuntive.

Le vaccinazioni necessarie per particolari categorie professionali devono essere pagate dal datore di lavoro. Solo le vaccinazioni consigliate per i viaggi – ad eccezione della vaccinazione contro la poliomielite – non rientrano fra le prestazioni obbligatorie delle casse malattia. Tuttavia alcune casse rimborsano volontariamente,



in maniera totale o in parte, le spese delle vaccinazioni per i viaggi, come anche la vaccinazione contro il virus del papilloma umano per le ragazze sopra i 18 anni o quella contro l'influenza per le persone sotto i 60 anni. Informatevi presso la vostra cassa malattia o il vostro medico.

Quando si può somministrare il vaccino e quando no?

Ci sono solo pochi motivi di carattere medico per non effettuare o rimandare una vaccinazione consigliata. I più importanti sono una malattia infettiva che necessita urgentemente di cura e una allergia contro i componenti del vaccino. Infezioni con febbre fino a 38,5°C – come quelle che spesso colpiscono soprattutto i bambini – non sono un ostacolo alla vaccinazione.

Purtroppo spesso non vengono vaccinate nemmeno persone con malattie **croniche** come il diabete, l'asma e patologie cardiovascolari, per timore di recar loro danno.

Tuttavia proprio i pazienti affetti da malattie croniche sono quelli che traggono grandi benefici dalle vaccinazioni, poiché il loro sistema immunitario spesso è più debole di quello di una persona sana e sono quindi più a rischio di contrarre malattie infettive. Se avete dei dubbi, chiedete al vostro medico.

Contro cosa dovrei essere vaccinato?

Orientatevi sulle raccomandazioni della STIKO. Se i vaccini consigliati ai bambini e agli adolescenti non sono stati somministrati, per niente o in parte, si consiglia di recuperarli possibilmente entro il 18° anno di età, poiché entro questo termine anche le vaccinazioni di recupero rientrano fra le prestazioni obbligatorie delle casse malattia pubbliche e quindi sono gratuite.

Il calendario delle vaccinazioni riporta le vaccinazioni standard. A seconda delle condizioni di vita ci sono altre vaccinazioni utili (vaccinazioni indicate).

L'esperienza insegna che per chi non è del mestiere è difficile mantenere una visione d'insieme di tutte le vaccinazioni consigliate. Per questo vi raccomandiamo di consultare il vostro libretto delle vaccinazioni insieme al vostro medico a intervalli regolari – preferibilmente una volta l'anno. Prima di intraprendere un viaggio all'estero dovrete informarvi sulle necessarie vaccinazioni di viaggio almeno 6 settimane prima della partenza.

Cosa si deve fare in caso di gravidanza, allattamento o se si desidera rimanere incinta?

Tutte le donne in età fertile, ma soprattutto quelle che hanno il concreto desiderio di rimanere incinta dovrebbero far controllare al più presto la loro immunizzazione contro rosolia e varicella, poiché questi agenti patogeni possono causare gravi malformazioni nel feto o la morte del bambino dopo un parto prematuro. Anche una sufficiente protezione contro la pertosse è importante.

Durante la gravidanza dovrebbero essere somministrati solo i vaccini assolutamente irrinunciabili, per evitare rischi per il bambino. Il vaccino contro l'influenza è comunque esplicitamente consigliato alle donne in gravidanza.

Per le donne incinte che non hanno una sufficiente copertura dei vaccini è particolarmente importante che le persone con cui sono a contatto siano vaccinate. In questo modo si evita che le contagino, mettendo in pericolo la futura madre e il bambino.

Se possibile, anche lo stato delle vaccinazioni dei famigliari dovrebbe essere aggiornato in base alle indicazioni del calendario delle vaccinazioni della STIKO prima dell'inizio della gravidanza.

Durante l'allattamento si possono ricevere tutte le vaccinazioni necessarie ad eccezione della vaccinazione contro la febbre gialla.

Come mi devo comportare dopo una vaccinazione?

Dopo una vaccinazione non si devono rispettare particolari regole di comportamento. Tuttavia una certa mancanza di energia oppure anche la febbre possono avere come conseguenza che per un periodo fra uno a tre giorni siate meno efficienti del solito. Per questo è consigliabile rinunciare ad attività sportive molto intense subito dopo la vaccinazione. In caso di febbre si possono assumere medicinali per abbassarla. Contro il gonfiore si consigliano compresse fredde ed è importante riguardarsi. In caso di dubbi rivolgetevi sempre al vostro medico curante.

Quali vaccinazioni sono necessarie per i viaggi?

Sui siti internet del Centrum für Reise-mezizin (www.crm.de oppure <https://gutberatenreisen.de>), del Ministero degli affari Esteri (www.auswaertiges-amt.de/blob/2279420/9f78874fa053f8a9cb-15c505a5b03ef1/reise-impfempfehlungen-aa-data.pdf), della Deutschen Gesellschaft für Tropenmedizin (<https://dtg.org>) e dell'Istituto Bernhard Nocht (www.bnitm.de/reisen-impfen/laenderinformation-a-z) trovate informazioni sanitarie aggiornate relative a molti Paesi, incluse le vaccinazioni consigliate per ognuno. **Per le vaccinazioni per i viaggi considerate i due seguenti aspetti:**

Iniziate per tempo

Iniziate per tempo! Per molte vaccinazioni sono necessarie almeno da sei a otto settimane per avere una copertura sufficiente. Se le vaccinazioni contro la febbre gialla o i meningococchi, obbligatorie per accedere ad alcuni Paesi, non vengono somministrate con il dovuto anticipo prima della partenza, non sono riconosciute dai Paesi di destinazione cosicché c'è il rischio che non possiate partire (tab. 1)!

Chiarite in anticipo il rimborso spese

Con la sola eccezione della vaccinazione contro la poliomielite, nessuna vaccinazione per i viaggi fa parte delle prestazioni obbligatorie delle casse malattia. Chiarite per tempo se la vostra cassa malattia rimborsa le spese.

Vaccinazione contro	Vaccinazione entro	Vaccinazione valida	Annotazione
Febbre gialla	10 giorni prima della partenza	Per tutta la vita*	Vaccinazione solo presso centri certificati per la vaccinazione contro la febbre gialla
Meningococchi	10 giorni prima della partenza	3 anni dal momento della vaccinazione	Generalmente necessario un vaccino combinato contro i tipi A, C, W135 e Y

Tab. 1: Estratto sulle vaccinazioni di viaggio obbligatorie in alcuni Paesi contro la febbre gialla e i meningococchi. Alcuni Paesi richiedono per l'ingresso il riscontro dell'avvenuta vaccinazione contro la febbre gialla e/o le infezioni da meningococchi (certificato di vaccinazione internazionale all'interno del libretto di vaccinazione). Talvolta possono essere richieste altre vaccinazioni (ad es. contro l'influenza). Informatevi per tempo.

* Tuttavia alcuni Paesi richiedono ancora ai viaggiatori la prova di una nuova vaccinazione contro la febbre gialla nel caso in cui il loro certificato di vaccinazione contro la febbre gialla sia più vecchio di 10 anni. A questo proposito si consultino le disposizioni sull'ingresso dei vari Paesi stranieri.

MALATTIE IMPORTANTI EVITABILI GRAZIE ALLA VACCINAZIONE

Covid-19

Agente patogeno	<i>Severe acute respiratory syndrome (Sindrome respiratoria acuta grave) coronavirus type 2 (SARS-CoV-2)</i>
Modalità di contagio	Assunzione respiratoria (= inalazione), infezione da goccioline
Quadro clinico	Più frequentemente: tosse, febbre, raffreddore, perdita dell'olfatto e del gusto.
Complicazioni	Polmonite, sintomi e malattie neurologiche (ad esempio ictus), malattie e sintomi cardiovascolari, in particolare infezioni respiratorie gravi.

Difterite

Agente patogeno	<i>Corynebacterium diphtheriae</i>
Modalità di contagio	Infezione per via aerea o per contatto diretto corporeo
Quadro clinico	Febbre, malessere, mal di gola e gonfiore alla gola, tipica patina bianca nel tratto faringeo, disturbi nella respirazione e nella deglutizione
Complicazioni	Ostruzione delle vie respiratorie, danneggiamento del cuore, dei reni e del fegato, sintomi di paralisi

Epatite B

Agente patogeno	Virus dell'epatite B
Modalità di contagio	Rapporti sessuali (in Germania circa 2/3 dei casi), sangue, parto (in caso la madre sia infetta)
Quadro clinico	Decorso asintomatico (circa 2/3 dei casi) Decorso con sintomi (circa 1/3 dei casi): ad esempio colorazione giallastra della pelle, ingrossamento del fegato, urina di colore scuro, feci chiare, disturbi non specifici di tipo influenzale
Complicazioni	Decorso cronico che può portare a cirrosi epatica e/o cancro al fegato

Haemophilus influenzae tipo b (Hib)

Agente patogeno	Batterio <i>Haemophilus influenzae</i> di tipo b
Modalità di contagio	Infezione per via aerea
Quadro clinico	Febbre alta
Complicazioni	Meningite batterica, crampi e danni cerebrali permanenti o epiglottite con difficoltà respiratorie e apnea, setticemia, polmonite

Herpes zoster (fuoco di Sant'Antonio)

Agente patogeno	Virus varicella zoster (VZV)
Sviluppo della malattia	Dopo che si ha avuto la varicella, il virus varicella zoster rimane nel corpo per tutta la vita. In determinati casi, in particolare in presenza di un abbassamento delle difese immunitarie temporaneo o causato da malattia, oppure in età avanzata, il virus può tornare attivo. Si sviluppa il cosiddetto fuoco di Sant'Antonio.
Quadro clinico	Si presentano bruciore o fitte, seguiti da arrossamento cutaneo con piccoli noduli dai quali si formano vesciche che possono dare prurito. Solitamente lo sfogo cutaneo compare solo su un lato, nella maggior parte dei casi sul busto e sul torace, tuttavia può presentarsi anche sulla testa o in altre parti del corpo.
Complicazioni	Dopo la guarigione dello sfogo cutaneo si possono avere forti dolori ai nervi: una nevralgia post-erpetica nella zona precedentemente interessata. La nevralgia può persistere per mesi o anni e limitare fortemente la qualità della vita.

Malattie da meningococchi

Agente patogeno	Batteri del tipo <i>Neisseria meningitidis</i>
Modalità di contagio	Infezione per via aerea
Quadro clinico	Decorso non grave: infezione delle vie respiratorie, eruzione cutanea
Complicazioni	Febbre alta, eruzione cutanea accompagnata da sanguinamento, sintomi da shock, meningite, setticemia, com

Agenti infettivi dalla A alla Z

Se desiderate saperne di più sui vantaggi delle vaccinazioni, vi consigliamo la raccolta online della Deutsche Grüne Kreuz (Croce Verde Tedesca) Infektionserreger von A bis Z (Agenti patogeni dalla A alla Z; <https://dgk.de/impfen-und-infektionen/krankheiten-von-a-bis-z.html>). Inoltre il vostro medico, essendo a conoscenza dei quadri clinici, dei vantaggi e dei possibili rischi delle vaccinazioni, ed anche delle raccomandazioni aggiornate della STIKO, è in grado di concordare con voi la procedura più adatta al vostro caso. **Fatevi consigliare!**

Malattie da pneumococchi

Agente patogeno	Batteri del tipo <i>Streptococcus pneumoniae</i>
Modalità di contagio	Infezione per via aerea
Quadro clinico	Febbre, tosse, otite media e sinusite
Complicazioni	Polmonite, meningite batterica, setticemia

Morbillo

Agente patogeno	Virus del morbillo
Modalità di contagio	Infezione per via aerea
Quadro clinico	Febbre, raffreddore, congiuntivite, infiammazioni della gola e della cavità orale, tipica eruzione cutanea di colore rosso su tutto il corpo; talvolta diarrea
Complicazioni	Otite media e polmonite, encefalite, panencefalite subacuta sclerosante (PESS), ulcera corneale

Parotite

Agente patogeno	Virus della parotite
Modalità di contagio	Infezione per via aerea
Quadro clinico	Mal di testa, infiammazione della ghiandola parotide, febbre
Complicazioni	Meningoencefalite, danni permanenti all'apparato uditivo, riduzione della fertilità in seguito all'infiammazione dei testicoli o delle ovaie

Pertosse

Agente patogeno	Batterio <i>Bordetella pertussis</i>
Modalità di contagio	Infezione per via aerea
Quadro clinico	Attacchi di tosse persistenti e parossistici che si protraggono per settimane, a volte accompagnati da difficoltà respiratorie, vomito, apnea (nei neonati in parte "tosse silenziosa")
Complicazioni	Otite media, polmonite, crampi, emorragie; soprattutto nei neonati: danni cerebrali permanenti, blocco respiratorio

Poliomielite (paralisi infantile)

Agente patogeno	Poliovirus
Modalità di contagio	Infezione per contatto indiretto oro-fecale
Quadro clinico	Spesso senza sintomi. In forme dal decorso non grave: sintomi non specifici con febbre, dolori alla gola, alla testa e ai muscoli. In forme dal decorso grave: anche rigidità del collo e mal di schiena
Complicazioni	Sintomi di paralisi delle braccia, delle gambe o dei muscoli dell'apparato respiratorio, paralisi dell'intestino e della vescica

Rosolia

Agente patogeno	Virus della rosolia
Modalità di contagio	Infezione per via aerea; sangue (gravidanza!)
Quadro clinico	Spesso senza sintomi (ma tuttavia contagioso per gli altri! – rischi soprattutto per le donne in gravidanza non vaccinate che non abbiano mai contratto la malattia prima); decorso: febbre, sintomi influenzali, eruzione cutanea caratterizzata da piccole macchioline di colore rosso chiaro
Complicazioni	Malformazioni del feto (in caso di infezione della madre durante la gravidanza, in particolare occhi, orecchie, cuore e cervello), nascita prematura; artrite, polmonite o encefalite

Rotavirus

Agente patogeno	Rotavirus
Modalità di contagio	Infezione per contatto indiretto oro-fecale
Quadro clinico	Spesso si manifesta improvvisamente; diarrea, vomito, febbre
Complicazioni	Diarrea e vomito molto acuti nei bambini piccoli; se non curato, può avere un decorso complicato e grave a causa della perdita di liquidi

Tetano

Agente patogeno	Batterio <i>Clostridium tetani</i>
Modalità di contagio	Attraverso ferite aperte anche piccolissime. Le ferite sporche sono particolarmente pericolose poiché l'agente patogeno si trova ovunque nella terra
Quadro clinico	Crampi ai muscoli della masticazione e del viso; successivamente crampi su tutto il corpo
Complicazioni	Polmonite, paralisi dei muscoli respiratori, frattura delle ossa, fibrillazione ventricolare, arresto cardiaco

Varicella

Agente patogeno	Virus varicella-zoster; agente patogeno causa sia la varicella (prima infezione) sia, in un secondo tempo, eventualmente l'herpes zoster (fuoco di Sant'Antonio)
Modalità di contagio	Infezione per via aerea, contatto diretto corporeo, sangue (gravidanza!)
Quadro clinico	Febbre, dolori alla testa e alle articolazioni, nausea ed eruzione cutanea caratterizzata da vescicole accompagnate da prurito
Complicazioni	Inflammatione cutanea causata da batteri sulle vescicole rotte grattandosi, polmonite, encefalite, cerebellite, meningite, malformazioni del feto in caso di infezione della madre durante la gravidanza. Decorso grave nei neonati la cui madre sia stata contagiata vicino al momento del parto

Vera influenza

Agente patogeno	Virus dell'influenza
Modalità di contagio	Infezione per via aerea
Quadro clinico	Febbre alta improvvisa, mal di gola e di testa, dolori muscolari e alle articolazioni, tosse, bronchite
Complicazioni	Polmonite, miocardite, sinusite, infiammazione del sistema nervoso; peggioramento di malattie croniche pregresse

Virus del papilloma umano (HPV)

Agente patogeno	Diversi virus del papilloma umano (HPV)
Modalità di contagio	Infezione per contatto diretto con pelle o mucose, generalmente nei contatti sessuali
Quadro clinico	Mutazioni patologiche ad esempio del collo dell'utero, della vagina, del vestibolo vulvare e della zona anale, che nella maggior parte dei casi non generano dolore o altri disturbi. I sintomi si presentano generalmente solo quando il cancro ha già raggiunto uno stadio avanzato.
Complicazioni	Donne: Cancro al collo dell'utero, cancro della vagina, cancro del vestibolo vulvare Sia donne che uomini: per esempio, verruche genitali, cancro anale

Virus Respiratorio Sinciziale (RSV)

Agente patogeno	Virus Respiratorio Sinciziale
Modalità di contagio	Infezione per via aerea, o per contatto indiretto oro-fecale
Quadro clinico	Naso che cola, tosse inizialmente secca, poi con emissione di muco, febbre, eventualmente infiammazione della gola
Complicazioni	Polmonite grave, respiro affannoso, infezione dell'orecchio medio, costrizione ricorrente delle vie aeree e attacchi di tosse; le persone affette da malattie polmonari, cardiache o neurologiche croniche spesso subiscono un peggioramento significativo delle loro condizioni preesistenti.

I TERMINI SPECIALISTICI PIÙ IMPORTANTI

Allergia

Reazione di intolleranza ad una sostanza. Il corpo può avere diverse reazioni. In casi particolarmente gravi oltre ad una eruzione cutanea si può verificare uno shock anafilattico (arresto circolatorio con pericolo di decesso).

Anticorpo

Gli anticorpi sono strumenti di difesa del corpo che il sistema immunitario sviluppa contro un determinato agente patogeno dopo il contatto con esso o dopo la vaccinazione.

Batterio

Microorganismo unicellulare senza nucleo cellulare, ma con un metabolismo proprio. La riproduzione avviene per divisione cellulare.

Calendario delle vaccinazioni

Il calendario delle vaccinazioni della STIKO riporta tutte le vaccinazioni standard. Indica quali vaccinazioni una persona dovrebbe ricevere a quale età.

Il calendario delle vaccinazioni STIKO è disponibile in varie lingue sul sito del RKI: www.rki.de/DE/Themen/Infektionskrankheiten/Impfen/Informationsmaterialien/verschiedene-Sprachen/Impfkalender/impfkalender-mehrsprachig.html

Cellule di difesa

Per la difesa immunitaria sono importanti numerosi tipi di cellule e la loro interazione. Tutte queste cellule vengono spesso definite cellule di difesa.

Complicazione da vaccino

Una reazione al vaccino che va oltre le normali reazioni. Normali sono l'arrossamento di breve durata, il gonfiore o il dolore nell'area della puntura, l'innalzamento della temperatura fino a 39,5°C e il gonfiore locale dei linfonodi. Le complicazioni da vaccino devono essere segnalate.

Cronico

Che si sviluppa lentamente, silente, di lunga durata (il contrario di acuto).

Danno da vaccino

Una reazione al vaccino che va oltre le normali reazioni e che causa un danno economico o sanitario permanente alla persona vaccinata o a terzi. Anche gli incidenti che si verificano andando a vaccinarsi o sulla via del ritorno vengono considerati nel diritto assicurativo come danni da vaccino.

Direttiva sulle vaccinazioni

La Direttiva sulle vaccinazioni (SI-RL) stabilisce in modo vincolante quali vaccinazioni rientrano fra le prestazioni obbligatorie delle casse malattia pubbliche. Si basa sulle raccomandazioni della STIKO ed è a cura del Comitato federale congiunto (G-BA).

Immunizzazione di base

Attraverso la somministrazione di un vaccino, generalmente divisa in più volte e a precisi intervalli, si costruisce una difesa di base contro una malattia.

Immunizzazione passiva

L'immunizzazione passiva prevede l'iniezione di anticorpi già pronti piuttosto che di componenti di agenti patogeni.

Libretto delle vaccinazioni

In questo documento vengono annotate tutte le vaccinazioni eseguite. Si dovrebbe presentare regolarmente al medico per il controllo dello stato delle vaccinazioni.

Malattia infettiva

Malattia causata da un agente patogeno contagioso.

Ospite

In biologia il termine ospite indica un essere vivente che oltre a se stesso alimenta con sostanze nutritive vitali anche uno o più altri organismi.

Parassita

I parassiti sono organismi che si procurano il nutrimento attraverso un altro organismo. Quest'ultimo, chiamato anche ospite, viene danneggiato ma non ucciso oppure ucciso solo successivamente. Un esempio è la tenia, ma anche i virus.

STIKO

La Commissione Permanente per le Vaccinazioni (STIKO) è una commissione indipendente di esperti presso l'Istituto statale Robert Koch (RKI) a Berlino ed ha il compito di elaborare la lista aggiornata delle vaccinazioni consigliate.

Vaccinazioni di richiamo

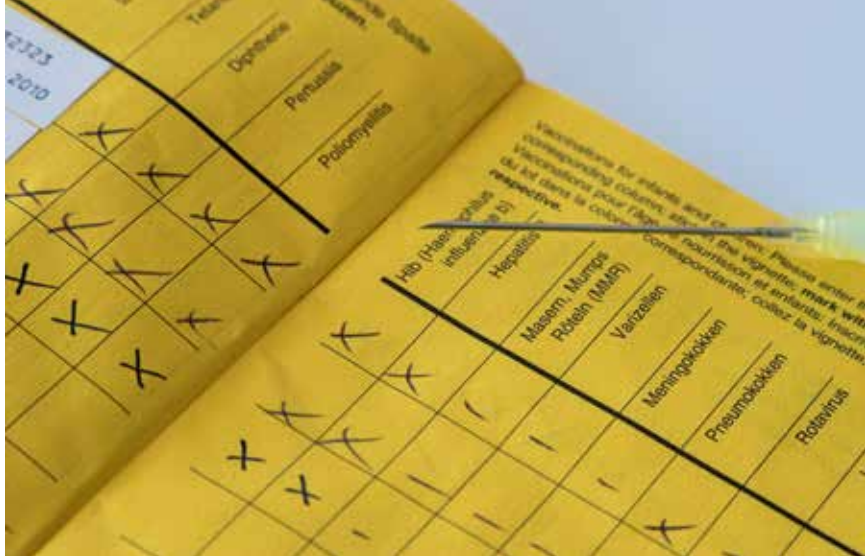
Vaccinazione che viene ripetuta dopo un preciso lasso di tempo dall'**immunizzazione di base**, al fine di riattivare il sistema immunitario e quindi di far aumentare nuovamente la concentrazione di anticorpi.

Vaccinazione indicata

Vaccinazioni che vanno oltre le vaccinazioni standard e che vengono consigliate in presenza di particolari condizioni sanitarie o di vita.

Vaccinazione per i viaggi

Vaccinazioni necessarie per proteggersi da malattie diffuse nel Paese di destinazione del viaggio oltre alle vaccinazioni standard consigliate in Germania. Per l'ingresso in alcuni Paesi viene richiesto un certificato ufficiale di vaccinazione contro particolari malattie (febbre gialla, meningococchi).



Vaccinazione pubblicamente consigliata

Per preservare la salute pubblica le singole autorità sanitarie dei land elaborano, sulla base delle più recenti raccomandazioni della STIKO, un catalogo per ciascun land con le vaccinazioni “pubblicamente consigliate”.

Se nell’ambito di una di queste vaccinazioni dovesse verificarsi un danno da vaccino, sussiste il diritto a un risarcimento dei danni.

Vaccinazione standard

Vaccinazioni consigliate dalla STIKO alla popolazione, dipendentemente dall’età. In generale sono prestazioni obbligatorie delle casse malattia pubbliche e quindi gratuite per gli assicurati.

Vaccino vivo

Vaccini prodotti con agenti patogeni indeboliti ma tuttavia capaci di riprodursi, che generano una vera (ma innocua) infezione e attraverso di essa una immunizzazione attiva.

Virus

I virus sono **parassiti** all’interno di cellule di esseri viventi. Possiedono il “programma” per la propria riproduzione e diffusione, ma non hanno un metabolismo autonomo essendo così dipendenti dal metabolismo delle cellule **ospiti**.

GLI INDIRIZZI PIÙ IMPORTANTI

Bundesinstitut für Öffentliche Gesundheit (BIÖG)

Maarweg 149–161
50825 Köln

E-mail: poststelle@bioeg.de
www.bioeg.de

BIÖG – Istituto federale per la sanità pubblica: Il Bundesinstitut für Öffentliche Gesundheit è un ente specializzato in prevenzione e promozione della salute, sviluppa strategie dando vita a campagne, programmi e progetti.

Fra le sue ulteriori attività vi sono l'elaborazione di principi e direttive per i contenuti e i metodi dell'educazione sanitaria pratica, la formazione e l'aggiornamento professionali del personale impiegato nel campo dell'educazione e dell'informazione sanitarie, il coordinamento e il potenziamento dell'informazione sanitaria e dell'educazione alla salute.

A questo scopo amministra diversi portali d'informazione, gestisce banche dati specialistiche e pubblica anche dei propri studi scientifici. Il Bundesinstitut für Öffentliche Gesundheit è un'autorità pubblica specialistica che fa parte del Ministero federale per la salute.

CRM Centrum für Reisemedizin GmbH

Hansaallee 299
40549 Düsseldorf

E-mail: info@crm.de
www.crm.de

Centro per la medicina di viaggio: Il Centrum für Reisemedizin GmbH è un istituto specializzato che si dedica al miglioramento della consulenza e dell'assistenza medica di chi viaggia all'estero. A questo scopo raccoglie e valuta le informazioni relative alle infezioni e ad altri rischi sanitari rilevanti. Il CRM mette a disposizione una banca dati di medicina di viaggio con ampie informazioni sui Paesi di destinazione, il loro livello di igiene e le malattie.

Inoltre gestisce liste di centri di vaccinazione contro la febbre gialla e di medici con formazione specialistica in medicina di viaggio.

Deutsches Grünes Kreuz e. V.

Biegenstraße 6
35037 Marburg

E-mail: dgk@dgk.de
<https://dgk.de>

DGK – Croce verde tedesca: La Deutsche Grüne Kreuz è la prima associazione per la promozione della prevenzione e della comunicazione sanitarie in Germania. I suoi obiettivi sono l'elaborazione e la mediazione di temi sanitari per raggiungere un ampio pubblico. A questo scopo gestisce un portale informativo molto vasto.

**Deutsche Gesellschaft für
Tropenmedizin, Reisemedizin
und Globale Gesundheit
(DTG) e. V.**

Bernhard-Nocht-Straße 74
20359 Hamburg
E-mail: dtg@bnitm.de
www.dtg.org

DTG – Associazione tedesca per la medicina tropicale, la medicina di viaggio e la salute globale. La DTG raccoglie medici, veterinari e studiosi di scienze naturali e sociali che lavorano, fanno ricerca e offrono consulenza nei campi della medicina tropicale e della salute globale. Uno degli ambiti più importanti in cui agisce la DTG è la diagnosi e la cura di patologie importate da viaggiatori e migranti, e anche la consulenza medica preventiva e l'assistenza dei viaggiatori prima e dopo il soggiorno in aree tropicali, subtropicali e zone con particolari condizioni climatiche.

Una parte dei temi affrontati nell'ambito della medicina tropicale e di viaggio comprende informazioni dettagliate sulle vaccinazioni e sulle malattie infettive. Inoltre pubblica una lista dei centri di vaccinazione per la febbre gialla in tutta la Germania. Tuttavia la DTG non offre consulenza individuale per singoli casi.

Paul-Ehrlich-Institut (PEI)

Bundesinstitut für Impfstoffe und
biomedizinische Arzneimittel
Paul-Ehrlich-Straße 51–59
63225 Langen
E-mail: pei@pei.de
www.pei.de

PEI – Istituto federale per i vaccini e i farmaci biomedici. Il Paul-Ehrlich-Institut monitora la sicurezza e l'efficacia dei farmaci biomedici come i vaccini per l'uomo e gli animali o i farmaci a base di sangue.

L'ambito di competenza dell'istituto Paul Ehrlich è molto ampio e comprende fra l'altro l'autorizzazione e il monitoraggio di farmaci biomedici, l'approvazione di test clinici e la valutazione degli effetti collaterali dei medicinali. Inoltre nell'istituto si fa ricerca nei settori di virologia, immunologia, terapia genetica, terapia cellulare ecc.

**Bernhard-Nocht-Ambulanz für
Tropenmedizin des Universitäts-
Klinikum Hamburg-Eppendorf**

Bernhard-Nocht-Ambulanz
für Tropenmedizin
Bernhard-Nocht-Straße 74
20359 Hamburg
E-mail: bni-ambulanz@uke.de
www.tropmed-hamburg.de/
reisende-patienten

Il centro ambulatoriale per la medicina tropicale Bernhard Nocht offre consulenza medica personalizzata sul posto prima di un viaggio programmato, soprattutto in caso di viaggi in regioni tropicali. I temi della consulenza sono ad esempio vaccini, profilassi antimalarica, protezione contro gli insetti e pericoli dovuti a focolai di particolari malattie. Il personale parla tedesco e inglese.

Si può prendere appuntamento sul sito internet <https://timeacle.com/business/index/id/158>

**Robert Koch-Institut
(RKI) / Ständige Impfkommission
(STIKO)**

Nordufer 20
13353 Berlin
www.rki.de

RKI – L'Istituto Robert Koch è l'istituzione centrale nazionale nell'ambito della salute pubblica ed è responsabile per il riconoscimento, la prevenzione e la lotta alle malattie. Offre consulenza al pubblico specialistico e ai ministeri federali competenti, in particolare al Ministero federale per la salute (BMG).

In questo istituto sono insediate diverse commissioni scientifiche, ad esempio la Commissione Permanente per le Vaccinazioni (STIKO) che redige la lista delle vaccinazioni consigliate.

Il RKI offre informazioni sul tema delle vaccinazioni sul suo sito internet in lingua tedesca www.rki.de/DE/Themen/Infektionskrankheiten/Impfen/Informationsmaterialien/verschiedene-Sprachen/Impfkalender/impfkalender-mehrsprachig.html, non può però fare consulenza individuale in singoli casi. La persona a cui rivolgervi in caso di domande legate alle vaccinazioni è il vostro medico.

Indirizzi internet utili

Associazione professionale dei ginecologi (BVF)
www.frauenaerzte-im-netz.de/frauengesundheit

Associazione professionale dei pediatri (BVKJ)
www.kinderaerzte-im-netz.de

Ministero federale della Sanità (BMG)
www.gesundheit-mehrsprachig.de

Istituto federale per la sanità pubblica (BLÖG)
www.impfen-info.de
www.kindergesundheit-info.de

Centro di Etnomedicina Germania (EMZ e. V.)
www.krebs-wissen-mehrsprachig.de
www.hpv-impfung-mehrsprachig.de

Società per la prevenzione medica (MedPrä)
www.impf-experten.de
www.reisemed-experten.de

OOO MSD Sharp & Dohme GmbH
www.msd-gesundheit.de/impfungen
www.entschiedengegenkrebs.de

Protezione dalle malattie infettive
www.gesundes-kind.de

Ministero Federale degli Affari Esteri (AA)
www.auswaertiges-amt.de



L'attuale calendario delle vaccinazioni e le importanti raccomandazioni della STIKO sono disponibili sul sito internet dell'Istituto Robert Koch (RKI):
www.rki.de/DE/Themen/Infektionskrankheiten/Impfen/Informationsmaterialien/verschiedene-Sprachen/Impfkalender/impfkalender-mehrsprachig.html



Informazioni aggiornate sulle vaccinazioni e il calendario delle vaccinazioni sono disponibili in diverse lingue sul nostro sito internet:
www.schutzimpfungen-mehrsprachig.de

IL MIO CALENDARIO PERSONALE DELLE VACCINAZIONI

Con l'aiuto del "calendario personale delle vaccinazioni" potete controllare lo stato delle vostre vaccinazioni e di quelle dei vostri famigliari. Vi permette di stabilire velocemente quali richiami devono essere fatti e quali vaccinazioni eventualmente ancora mancano. Vi preghiamo di tener presente che il "calendario personale delle vaccinazioni" contenuto in questa guida offre un primo orientamento e che **non sostituisce assolutamente** il libretto delle vaccinazioni compilato e controllato dal medico di famiglia. Se non vi sentite sicuri o avete delle domande, rivolgetevi al vostro medico di famiglia.

Per la redazione di un calendario personale delle vaccinazioni consigliamo il seguente procedimento:

Il calendario delle vaccinazioni della Commissione Permanente per le Vaccinazioni (STIKO) elenca le vaccinazioni raccomandate per proteggere la vostra famiglia dalle malattie infettive.

Vi sono inoltre informazioni dettagliate sul momento migliore per effettuare le varie vaccinazioni. Sulla base di tali informazioni si può controllare, vaccinazione per vaccinazione, se quelle consigliate sono state tutte fatte **in modo completo** fino alla data odierna.



In questo caso spuntate la vaccinazione nella colonna "Protezione adeguata".

Se una vaccinazione non è completa, ad esempio perché negli anni passati non si faceva, perché vi siete dimenticati di farla o non vi ricordate in dettaglio, spuntatela nella colonna "La farò/farò il richiamo". Lo stesso procedimento vale per il vostro o la vostra partner e per i vostri figli.

Vantaggi del calendario personale delle vaccinazioni

- Grazie ad esso si ha un primo – provvisorio – quadro generale dello stato delle vaccinazioni.
- Serve al successivo colloquio con il medico.

Vaccinazione contro	Protezione adeguata	La farò/ farò il richiamo
Covid-19	<input type="checkbox"/> lo <input type="checkbox"/> Partner <input type="checkbox"/> Figlio 1 <input type="checkbox"/> Figlio 2 <input type="checkbox"/> Figlio 3 <input type="checkbox"/> Figlio 4	<input type="checkbox"/> lo <input type="checkbox"/> Partner <input type="checkbox"/> Figlio 1 <input type="checkbox"/> Figlio 2 <input type="checkbox"/> Figlio 3 <input type="checkbox"/> Figlio 4
Difterite	<input type="checkbox"/> lo <input type="checkbox"/> Partner <input type="checkbox"/> Figlio 1 <input type="checkbox"/> Figlio 2 <input type="checkbox"/> Figlio 3 <input type="checkbox"/> Figlio 4	<input type="checkbox"/> lo <input type="checkbox"/> Partner <input type="checkbox"/> Figlio 1 <input type="checkbox"/> Figlio 2 <input type="checkbox"/> Figlio 3 <input type="checkbox"/> Figlio 4
<i>Haemophilus influenzae b (Hib)*</i>	<input type="checkbox"/> Figlio 1 <input type="checkbox"/> Figlio 2 <input type="checkbox"/> Figlio 3 <input type="checkbox"/> Figlio 4	<input type="checkbox"/> Figlio 1 <input type="checkbox"/> Figlio 2 <input type="checkbox"/> Figlio 3 <input type="checkbox"/> Figlio 4
Epatite B	<input type="checkbox"/> lo <input type="checkbox"/> Partner <input type="checkbox"/> Figlio 1 <input type="checkbox"/> Figlio 2 <input type="checkbox"/> Figlio 3 <input type="checkbox"/> Figlio 4	<input type="checkbox"/> lo <input type="checkbox"/> Partner <input type="checkbox"/> Figlio 1 <input type="checkbox"/> Figlio 2 <input type="checkbox"/> Figlio 3 <input type="checkbox"/> Figlio 4
Herpes zoster*	<input type="checkbox"/> lo <input type="checkbox"/> Partner	<input type="checkbox"/> lo <input type="checkbox"/> Partner
Virus del papilloma umano (HPV)	<input type="checkbox"/> lo <input type="checkbox"/> Partner <input type="checkbox"/> Figlio 1 <input type="checkbox"/> Figlio 2 <input type="checkbox"/> Figlio 3 <input type="checkbox"/> Figlio 4	<input type="checkbox"/> lo <input type="checkbox"/> Partner <input type="checkbox"/> Figlio 1 <input type="checkbox"/> Figlio 2 <input type="checkbox"/> Figlio 3 <input type="checkbox"/> Figlio 4
Vera influenza	<input type="checkbox"/> lo <input type="checkbox"/> Partner <input type="checkbox"/> Figlio 1 <input type="checkbox"/> Figlio 2 <input type="checkbox"/> Figlio 3 <input type="checkbox"/> Figlio 4	<input type="checkbox"/> lo <input type="checkbox"/> Partner <input type="checkbox"/> Figlio 1 <input type="checkbox"/> Figlio 2 <input type="checkbox"/> Figlio 3 <input type="checkbox"/> Figlio 4
Pertosse	<input type="checkbox"/> lo <input type="checkbox"/> Partner <input type="checkbox"/> Figlio 1 <input type="checkbox"/> Figlio 2 <input type="checkbox"/> Figlio 3 <input type="checkbox"/> Figlio 4	<input type="checkbox"/> lo <input type="checkbox"/> Partner <input type="checkbox"/> Figlio 1 <input type="checkbox"/> Figlio 2 <input type="checkbox"/> Figlio 3 <input type="checkbox"/> Figlio 4
Paralisi infantile (Poliomielite)	<input type="checkbox"/> lo <input type="checkbox"/> Partner <input type="checkbox"/> Figlio 1 <input type="checkbox"/> Figlio 2 <input type="checkbox"/> Figlio 3 <input type="checkbox"/> Figlio 4	<input type="checkbox"/> lo <input type="checkbox"/> Partner <input type="checkbox"/> Figlio 1 <input type="checkbox"/> Figlio 2 <input type="checkbox"/> Figlio 3 <input type="checkbox"/> Figlio 4
Morbillo/Parotite/Rosolia	<input type="checkbox"/> lo <input type="checkbox"/> Partner <input type="checkbox"/> Figlio 1 <input type="checkbox"/> Figlio 2 <input type="checkbox"/> Figlio 3 <input type="checkbox"/> Figlio 4	<input type="checkbox"/> lo <input type="checkbox"/> Partner <input type="checkbox"/> Figlio 1 <input type="checkbox"/> Figlio 2 <input type="checkbox"/> Figlio 3 <input type="checkbox"/> Figlio 4
Meningococchi B	<input type="checkbox"/> lo <input type="checkbox"/> Partner <input type="checkbox"/> Figlio 1 <input type="checkbox"/> Figlio 2 <input type="checkbox"/> Figlio 3 <input type="checkbox"/> Figlio 4	<input type="checkbox"/> lo <input type="checkbox"/> Partner <input type="checkbox"/> Figlio 1 <input type="checkbox"/> Figlio 2 <input type="checkbox"/> Figlio 3 <input type="checkbox"/> Figlio 4
Meningococchi ACWY	<input type="checkbox"/> lo <input type="checkbox"/> Partner <input type="checkbox"/> Figlio 1 <input type="checkbox"/> Figlio 2 <input type="checkbox"/> Figlio 3 <input type="checkbox"/> Figlio 4	<input type="checkbox"/> lo <input type="checkbox"/> Partner <input type="checkbox"/> Figlio 1 <input type="checkbox"/> Figlio 2 <input type="checkbox"/> Figlio 3 <input type="checkbox"/> Figlio 4
Pneumococchi	<input type="checkbox"/> lo <input type="checkbox"/> Partner <input type="checkbox"/> Figlio 1 <input type="checkbox"/> Figlio 2 <input type="checkbox"/> Figlio 3 <input type="checkbox"/> Figlio 4	<input type="checkbox"/> lo <input type="checkbox"/> Partner <input type="checkbox"/> Figlio 1 <input type="checkbox"/> Figlio 2 <input type="checkbox"/> Figlio 3 <input type="checkbox"/> Figlio 4
Rotavirus*	<input type="checkbox"/> Figlio 1 <input type="checkbox"/> Figlio 2 <input type="checkbox"/> Figlio 3 <input type="checkbox"/> Figlio 4	<input type="checkbox"/> Figlio 1 <input type="checkbox"/> Figlio 2 <input type="checkbox"/> Figlio 3 <input type="checkbox"/> Figlio 4
RSV*	<input type="checkbox"/> lo <input type="checkbox"/> Partner <input type="checkbox"/> Figlio 1 <input type="checkbox"/> Figlio 2 <input type="checkbox"/> Figlio 3 <input type="checkbox"/> Figlio 4	<input type="checkbox"/> lo <input type="checkbox"/> Partner <input type="checkbox"/> Figlio 1 <input type="checkbox"/> Figlio 2 <input type="checkbox"/> Figlio 3 <input type="checkbox"/> Figlio 4
Tetano	<input type="checkbox"/> lo <input type="checkbox"/> Partner <input type="checkbox"/> Figlio 1 <input type="checkbox"/> Figlio 2 <input type="checkbox"/> Figlio 3 <input type="checkbox"/> Figlio 4	<input type="checkbox"/> lo <input type="checkbox"/> Partner <input type="checkbox"/> Figlio 1 <input type="checkbox"/> Figlio 2 <input type="checkbox"/> Figlio 3 <input type="checkbox"/> Figlio 4
Varicella	<input type="checkbox"/> lo <input type="checkbox"/> Partner <input type="checkbox"/> Figlio 1 <input type="checkbox"/> Figlio 2 <input type="checkbox"/> Figlio 3 <input type="checkbox"/> Figlio 4	<input type="checkbox"/> lo <input type="checkbox"/> Partner <input type="checkbox"/> Figlio 1 <input type="checkbox"/> Figlio 2 <input type="checkbox"/> Figlio 3 <input type="checkbox"/> Figlio 4

* Per informazioni più dettagliate sull'età in cui sono raccomandate le vaccinazioni o l'immunizzazione passiva, si prega di consultare le attuali raccomandazioni della STIKO o il calendario vaccinale allegato.

Vaccinazioni

Guida multilingue alle vaccinazioni

La salute è un presupposto fondamentale per condurre una vita autonoma e attiva. Le vaccinazioni sono un mezzo collaudato per proteggere persone di tutte le età dalle malattie infettive.

La presente guida fornisce un primo orientamento e si concentra su questioni pratiche come il costo delle vaccinazioni, le particolarità in caso di gravidanza o il comportamento che si deve tenere in generale dopo una vaccinazione.

Con l'aiuto del calendario personale delle vaccinazioni e del calendario delle vaccinazioni della STIKO, potete stabilire velocemente se voi e la vostra famiglia siete adeguatamente vaccinati contro le malattie infettive. Inoltre nella guida vi sono gli indirizzi di istituzioni centrali e la spiegazione dei termini specialistici più importanti.

Il vostro medico è la persona di riferimento più importante per le vaccinazioni.



La guida "Vaccinazioni" può essere scaricata dal nostro sito internet o ordinata gratuitamente come opuscolo stampato in varie lingue:
www.schutzimpfungen-mehrsprachig.de

Questa guida è stata rilasciata da: